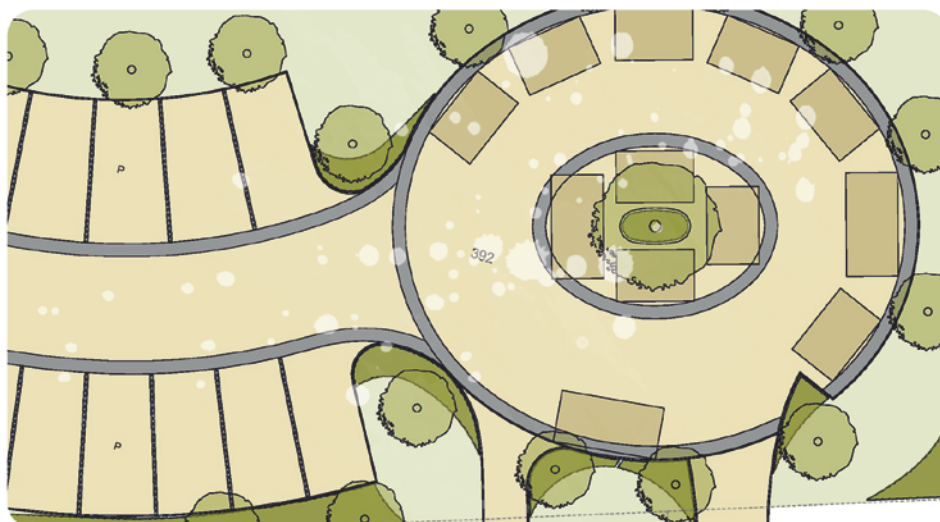


ONGA
TOP-2.1.2-15 "Onga kertje legyen zöldebb" című projekt
Piac fejlesztésének kiviteli terve
Hrsz: 392

KERTÉPÍTÉSZETI TERV



Megbízó: Onga Város Önkormányzata
3562 Onga, Rózsa utca 18.

Tervező: Szilszakállkert Kft.
Szűcs Gábor / táj- és kertépítész, vezető tervező
3556 Kisgyőr, Jókai utca 13.



2018. április

SZILSZAKÁLLKERTKFT.
3556. KISGYŐR, JÓKAI UTCA 13.
TEL: +36 30/98 63 013
E-MAIL: szilszakalkert@gmail.com

TARTALOMJEGYZÉK

ONGA
TOP-2.1.2-15 "Onga kertje legyen zöldebb" című projekt
Piac fejlesztésének kiviteli terve
Hrsz: 392

KERTÉPÍTÉSZETI TERV

TERVJEGYZÉK.....	- 2 -
ALÁÍRÓLAP.....	- 3 -
TERVEZŐI NYILATKOZAT	- 4 -
MŰSZAKI LEÍRÁS.....	- 5 -
Alapadottságok	- 5 -
Jelenlegi állapot	- 5 -
Mebízói igények	- 5 -
Tervezési koncepció	- 6 -
Műszaki berendezések	- 6 -
Alkalmazott burkolatok	- 7 -
Berendezések	- 7 -
Bontások	- 8 -
Alkalmazott növények	- 8 -
Növényültetés és a növények ültetésénél betartandó elvek.....	- 9 -
MUNKAVÉDELMI LEÍRÁS	- 11 -
A bontási és építési munkák általános követelményei	- 11 -
Általános alapelvek:	- 12 -
A munkaterületen biztosítandó minimális követelmények:.....	- 12 -
A kivitelező munkáltató feladatai:.....	- 13 -
A kivitelező köteles továbbá:.....	- 14 -

TERVJEGYZÉK

ONGA

TOP-2.1.2-15 "Onga kertje legyen zöldebb" című projekt

Piac fejlesztésének kiviteli terve

Hrsz: 392

KERTÉPÍTÉSZETI TERV

K.1. KERTÉPÍTÉSZETI TERV M 1: 200

K.2 NÖVÉNYKIÜLTETÉSI TERV M 1: 200

R1. BURKOLAT RÉTEGREND M 1:20

R2. LÉCKERÍTÉS MŰSZAKI TERVE M 1:10; 1:20

R3. TOLÓKAPU ÉS KERÍTÉS MŰSZAKI TERVE M 1:10; 1:20

ELEKTROMOS MŰELÍRÁS

MŰLEÍRÁS

KÖLTSÉGVETÉS

KÖLTSÉGGKIÍRÁS

ALÁÍRÓLAP

ONGA

TOP-2.1.2-15 "Onga kertje legyen zöldebb" című projekt

Piac fejlesztésének kiviteli terve

Hrsz: 392

KERTÉPÍTÉSZETI TERV

Tájépítész tervező:

SZÚCS GÁBOR

okl. táj- és kertépítész

K1 05-0480

A tervező a terveket Megbízóval ismertette és azt mind formavilágában, mind anyaghasználatában a Megbízóval történt megállapodásoknak megfelelően alakította ki.

Megbízó/építtető:

Onga Város Önkormányzata

3562, Onga, Rózsa utca 18.

képviseli:

Dr. Madzin Tibor

polgármester

TERVEZŐI NYILATKOZAT

A tervezési munka tárgya: Onga, Piac fejlesztésének kiviteli terve, Hrsz: 392

Felelős tervező: Szűcs Gábor K1 05-0480

A munka leírása: Onga, Piac fejlesztésének kiviteli terve, Hrsz: 392

A 191/2009. (IX. 15.) kormányrendelet 9. § (10). pontja alapján Szűcs Gábor okleveles táj-és kertépítész-mérnök tervező – K1 05-0480 – kijelentem, hogy a Onga, Piac fejlesztésének kiviteli terve, Hrsz: 392

készítése során megfelelttem a vonatkozó, érvényben lévő valamennyi kötelező szabványnak, szabályzatnak, műszaki előírásnak, általános és eseti, illetve helyi hatósági előírásnak, valamint kielégítettem a környezetvédelmi, statikai, életvédelmi és égéstermék-elvezetőkre vonatkozó előírásokat, az egészséges és biztonságos állapotot előíró általános és szakmai biztonságtechnikai szabványokat, követelményeket, valamint a tűzvédelmi előírásokat,

- a tervezett építészeti-műszaki megoldás megfelel a vonatkozó jogszabályoknak és hatósági előírásoknak,
- a tervezett építmények nem sértik a szomszédos ingatlanokhoz fűződő jogokat,
- Kor. r. 22.§ (6) pontjával összhangban nyilatkozom, hogy a kiviteli terv nem tér el az engedélyezési tervtől.
- a tervdokumentáció a 191/2009. (XI. 15.) kormányrendeletben foglaltaknak és a település szabályozási tervének megfelelően készült,
- az általános érvényű és eseti hatósági előírásokat, az épített környezet alakításáról és védelméről szóló 1997. évi LXXVIII. törvényben, a területre érvényes rendezési tervben valamint a 253/1997. évi (XII.20.) az országos településrendezési és építési követelményekről szóló kormányrendeletben foglaltakat betartottam.
- a tervezési munkát a 266/2013 (VII.11.) kormányrendeletben meghatározott tevékenységi körömön belül végeztem
- a tervezésre a vonatkozó jogszabályi feltételeknek megfelelő szintű tervezési jogosultsággal és a szükséges kamarai tagsággal rendelkezem.

Kisgyőr, 2018. április

Szűcs Gábor
okl. táj- és kertépítész
vezető tervező
K1 05-0480

MŰSZAKI LEÍRÁS

ONGA

TOP-2.1.2-15 "Onga kertje legyen zöldebb" című projekt

Piac fejlesztésének kiviteli terve

Hrsz: 392

KERTÉPÍTÉSZETI TERV

Alapadottságok

A tervezési terület Onga keleti részén fekszik, a telek a Petőfi Sándor utcáról nyílik. A terület jól megközelíthető.

Jelenlegi állapot

A terület szinte üresnek tekinthető, a rajta álló épületek bontása után nincsenek tereptárgyak, megőrzendő növények a telken. A Petőfi Sándor utcafronton előregyártott beton elemekből álló kerítés elbontásra kerül.

Megbízói igények

A megbízó részéről az alábbi szempontok fogalmazódtak meg.

- A település szellemiségéhez igazodóan kell kialakítani a parkot.
- A tájkarakter megőrzése fontos szempont. A növényhasználat legyen egyszerű, természeti elemekből építkezzen, klímaturó, biológiai aktivitást növelő növényfajokkal gazdagodjon.
- A tér szerkezete szolgálja a piaci viszonyokat.
- Helyezzünk el árusító épületeket a burkolaton.
- Tolókapun keresztül legyen megközelíthető a piac.
- Napelemes lámpák világítsák meg a területet.
- Jöjjön létre a bejárathoz közel 10-12 parkolóhely a vásárlók számára.

Tervezési koncepció

A piac egy nagy hurokra van felfűzve, ezzel segítve a funkcióhoz tartozó közlekedést, működést. A terület a Petőfi Sándor utcáról, egy tolókapun keresztül tárul föl. A bevezető út mentén 13 db parkolót helyeztünk el a látogatók számára. Innen közelíthető meg a valódi piactér, amin 12 árusító faház, távolabb pedig 3 db ház áll. A körbejárható tér közepén egy platánfa kapott helyet, mely idővel árnyékba borítja majd a központi részt és szervezi az életteret.

Műszaki berendezések

Tolókapu / R3. tervlap

A piacot a Petőfi Sándor utcáról egy tolókapun keresztül lehet elérni. A kapu 5,47 m hosszú, és 1,7 m magas. Stílusában a léckerítés folytatása, szerkezetében azonban nem. A kapu alapját egy 60x60/2-es idomacél keret adja, melynek az alsó szára 140x60/3-as acél. A belső merevítők 40x40/2-es zártszelvények függőlegesen, egymástól 131 cm-re. A zártszelvény keretre rögzülnek, három ponton való csavarozással a7/3-as, 163 cm hosszú akác lécek. A kapu 4 db d60-as beépített görgőn halad, melyek egy 10,6 m hosszú sínre illeszkednek. A kaput az út széleinél egy-egy idomacél tartja síkban, ezek 80x40/3-as és 80x80/3-asok. A kapu és a futósín alatt egy pont és sávalap kombináció található. A szélső, 80x40-es, illetve 80x80-as zártszelvények közt 62,8 cm távolságra 40x40x50-es pontalapok találhatóak a 30 cm mély, 10,5 m hosszú vasbeton gerenda alatt. A pontalapok alatt 20 cm 0-32 FZKA található.

A kapu előtt két 200/200/2500-as akác oszlop áll, faragott fejezettel, rajta hold mintával.

Alkalmazott görgő típusok, megoldások:





Léckerítés / R2-3. tervlap

A Petőfi Sándor utca felőli telekhatár új kerítést kap 24,2 fm-en.

Faanyag: A 15/15/250 cm méretű akác oszlopok 188 cm-es távolsággal kerülnek elhelyezésre, kivéve a kapu két oldalán. Az oszlopok közös jellemzője a faragott fejezet, a csillag mintázat méretezése az R2. tervlapon látható. A kerítéslécek 7/3/163 cm méretűek, ezeket 7/5 cm-es akác pallókkal rögzítik az oszlopokhoz.

Alapozás: azok az oszlopok egy 30x30x80 cm-es beton pontalapban állnak. A betonlap minősége C25/30-XC2-32-F2. A talaj felszínétől 5 cm-rel lejjebb kell a pontalap tetejét elhelyezni! Az oszlopokra egy 80 cm-es hosszúságú, 5 mm falvastagságú saru kerül, a pontos méretek az R2. tervlapon láthatóak.

Alkalmazott burkolatok

Téglakő / R1. tervlap

A piacot feltáró úthálózat egésze téglakőből készül, melynek rakásmódja és színbeli eloszlása a K1-es kertterven láthatók. Szegélye betonba ágyazott, élére állított 5 cm vastag téglakő. A burkolat ágyazati rétegrendje alulról felfelé: 15 cm 0-32-es FZKA ágyazat, 15 cm CKT réteg, 3cm ágyazati 2/4-es zútottkő, 8 cm vastag téglakő burkolat. **Összesen 705 m² térkő burkolat készül, ebből 627 m² sárga-piros és 78 m² antracit-barna színű. Szegély is két színben készül, sárga-piros 60,6 fm, antracit-barna 119,5 fm.**

A burkolat beton szegélyének minősége: C30/37-XF3-32-F2.

Berendezések

Árusító faházak

A kertihaz.hu kínálatából két méretben alkalmaztunk faházakat a piac területén.

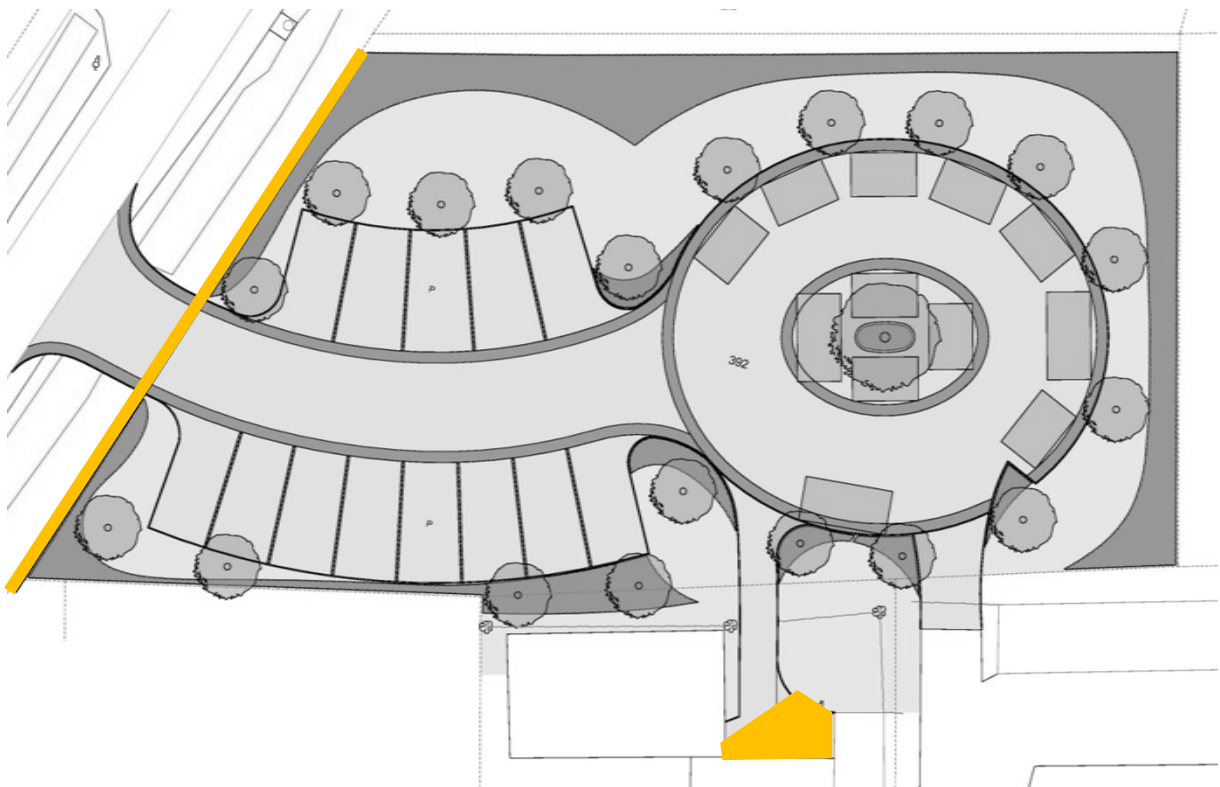
3x2 m-es faházból 12 db-ot helyeztünk el, 4x2 m-es házból 3 db-ot. A házak elhelyezkedése a K1-es kertépítészeti terven látható.

Kandeláberek

Az elektromos terveknek megfelelően a piacot 7 db lámpa fogja megvilágítani.

Bontások

A területen két helyen lesz szükség bontási munkákra, az egyik az utcafronti kerítés, mely előregyártott betonelemekből és oszlopokból áll (29 fm), illetve az öntött beton burkolatból van szükség bontásra 11,4 m²-en. Az alábbi ábrán látszik a két bontandó elem:



Alkalmazott növények

Általánosan érvényes elv volt a tervezésnél, hogy a hazai flóra fajait, azok fajtáit és kis fenntartási igényű cserjéket és évelőket alkalmazzunk, tekintettel a terület jellegére. A meglévő fák metszése, ifjítása vagy alakítása javasolt a fafelmérési táblázat alapján. Az utak és csomópontok környezetének gazdagításában van szerepe növényfoltok kialakításának, illetve fókuszpontok létrehozásának. A sétányokat szakaszosan követő zöldsáv változatos fajokat, kis gondozási igényű, mégis díszes évelőket tartalmaz.

KÓD	LATIN NÉV	MAGYAR NÉV	DB
FÁK			
F36	<i>Fraxinus angustifolia</i> 'Raywood'	keseknylevelű kőris	11 db
F70	<i>Platanus acerifolia</i>	juharlevelű platán	1 db
F113	<i>Tilia cordata</i> 'Greenspire'	kislevelű hárs	7 db
			19 db

KÓD	LATIN NÉV	MAGYAR NÉV	M2	DB
CSERJÉK				
CS21	<i>Caryopteris x clandonensis</i> 'Heavenly Blue'	kékszakáll	3,67 m2	11 db
CS37	<i>Cornus stolonifera</i> 'Flaviramea'	sárgavesszőjű som	4 m2	4 db
CS46	<i>Cotoneaster salicifolius</i> 'Herbstfeuer'	fűzlevelű madárbrs	10,5 m2	21 db
CS63	<i>Euonymus fortunei</i> 'Emerald 'n Gold'	kúszó kecskerágó	1 m2	5 db
CS71	<i>Hedera helix</i>	borostyán	16,6 m2	83 db
CS76	<i>Hibiscus syriacus</i> 'Blue satin'	török mályva	13,67 m2	41 db
CS79	<i>Hydrangea arborescens</i> 'Annabelle'	cserjés hortenzia	4,67 m2	14 db
CS90	<i>Lavandula angustifolia</i> 'Grappenhall'	közönséges levendula	5,71 m2	40 db
CS102	<i>Lonicera nitida</i> 'Elegant'	mirtuszlonc	2,4 m2	12 db
CS103	<i>Lonicera nitida</i> 'Maigrün'	mirtuszlonc	2,75 m2	11 db
CS106	<i>Mahonia aquifolium</i>	mahónia	13,67 m2	41 db
CS119	<i>Philadelphus virginialis</i> 'Schneesturm'	jezsámen	16 m2	16 db
KÓD	LATIN NÉV	MAGYAR NÉV	M2	DB
CS122	<i>Physocarpus opulifolius</i> 'Diabolo'	hólyagvessző	14 m2	28 db
CS131	<i>Potentilla fruticosa</i> 'Goldfinger'	cserjés pimpó	3 m2	15 db
CS148	<i>Rosa</i> 'The Fairy'	szőnyegrózsa	6,75 m2	27 db
CS155	<i>Spiraea cinerea</i> 'Grefsheim'	hamvas gyöngyvessző	11 m2	22 db
CS157	<i>Spiraea japonica</i> 'Golden Princess'	japán gyöngyvessző	2,25 m2	9 db
CS159	<i>Spiraea japonica</i> 'Shirobana'	japán gyöngyvessző	4,75 m2	19 db
CS166	<i>Syringa vulgaris</i> 'Andenken an Ludwig Späth'	közönséges orgona	28 m2	28 db
CS184	<i>Weigela</i> 'Newport Red'	rózsalonc	7 m2	7 db
			171,39 m2	454 db

Növényültetés és a növények ültetésénél betartandó elvek

A fák ültetésénél az ültető gödör mérete 1x1x1m 50%-os talajcserével, talajjavításként gödrönként 20 kg érett marhatrágya kerül a gödör aljára. Legkedvezőbb ültetési időszak:

márc. 15-máj. 30, vagy szept. 15-nov. 30-ig tartó időszak. A gödröket ültetés előtt alaposan be kell locsolni, ültetés után is beiszapolás szükséges.

A cserjék ültető gödör mérete 40x40x40 cm-es. Talajjavítás 50%-os talajcserével történjen.

Legkedvezőbb ültetési időszak: márc. 15-máj. 30, vagy szept. 15-nov. 30-ig tartó időszak. Ültetés előtt és után is alapos belocsolás szükséges. Ültetés előtt a cserjék fajtájától függően azok visszametszése javasolt. A virágágak kialakítása teljes felületen 30 cm mélységben 100%-os talajcserével történjen. Legkedvezőbb ültetési időszak: márc. 15-máj. 30, vagy szept. 15-nov. 30-ig tartó időszak. Ültetés előtt és után is alapos belocsolás szükséges. Az ültetés történhet eltérő időszakba is, azonban nagyobb odafigyelést követel az ültetés és az azt követő fenntartás.

Fontos, hogy az ültetés után a növények rendszeresen öntözve legyenek. Az utóbbi években ez még jelentősebbé vált, mivel a faiskolai növények termesztési módja átalakulóban van, és egyre inkább teret nyer a tőzeges, tápanyagozott közegben nevelése a növényeknek. Ha ezek a növények a kiültetést követően nem kapják meg a megfelelő vízmennyiséget, akkor könnyen kiszáradhatnak. Az öntözés jelentősége csak azután kezd csökkenni, ha a gyökérzet kinőve a tőzegeből, szerteágazóan, mélyen átszótta a természetes talajt.

MUNKAVÉDELMI LEÍRÁS

A bontási és építési munkák általános követelményei

A figyelembe vett munkavédelmi előírások:

- A munkavédelemről szóló módosított 1993. évi XCIII. sz. törvény (Mvt.)
- Az építési munkahelyeken és az építési munkafolyamatok során megvalósítandó minimális munkavédelmi követelményekről szóló módosított 4/2002.(II.28) SzCsM-EüM együttes rendelet
- MSZ 13010-1:1997 szabvány az építési állványok általános előírásairól
- MSZ 13010-2:1985 szabvány a munkaállványok műszaki és munkavédelmi követelményeiről
- MSZ 13017-1:1983 szabvány a készelemes könnyűállványokról,
- MSZ 2364-es szabványsorozat az épületek villamos berendezéseinek létesítéséről,
- MSZ 6292 szabvány a Gázpalackok kezeléséről, tárolásáról és szállításáról,
- Hegesztési Biztonsági Szabályzat (HBSZ),
- Emelőgép Biztonsági Szabályzat (EBSZ),
- a 2012.évi CLVII törvénnyel módosított 1997. évi LXXVIII. törvényben,
- a 312/2012.(XI.8) Kormány rendelet az építésügyi és építésfelügyeleti hatósági eljárásokról és ellenőrzésekről, valamint az építésügyi hatósági szolgáltatásról
- A módosított 51/2000 (VIII. 9.) FVM-GM-KöViM együttes rendelet az építőipari kivitelezési, valamint a felelős műszaki vezetői tevékenységről,
- A 244/2006. (II.13.) Korm. rendelet az építési műszaki ellenőri, valamint a felelős műszaki vezetői szakma gyakorlásáról, részletes szabályairól,
- A 290/2007. (X.31.) Korm. rendelet az építőipari kivitelezési tevékenységről, az építési naplóról és a kivitelezési dokumentáció tartamáról,
- 191/2009. (IX. 15.) Korm. rendelet az építőipari kivitelezési tevékenységről
- 244/2006. (XII. 5.) Korm. rendelet az építési műszaki ellenőri, valamint a felelős műszaki vezetői szakmagyakorlási jogosultság részletes szabályairól
- A 28/2011. (IX. 6.) BM rendelet – az Országos Tűzvédelmi Szabályzat kiadásáról.
- A 12/2006.(III.23.) EüM rendelet az azbeszttel kapcsolatos kockázatoknak kitett munkavállalók védelméről. 12/2006. (III.23.) EüM rendelet az azbeszttel kapcsolatos kockázatoknak kitett munkavállalók védelméről.

Általános alapelvek:

A bontási munkák során a munkavédelmi követelmények érvényre juttatása a létesítésben közreműködők feladata, amelynek teljesítésében együtt kell működni .

A bontási tervdokumentáció készítésénél az építőipari kivitelezési tevékenység előkészítésénél és végzésénél a közreműködő tervezőnek, építetőnek figyelembe kell vennie a munkavédelemre vonatkozó szabályokban meghatározott előírásokat. A bontási munkák során a munkavédelmi követelmények érvényre juttatása a bontásban közreműködők feladata, amelynek teljesítésében együtt kell működni.

A munka megkezdése előtt minden esetben meg kell győződni arról, hogy biztosítottak-e a balesetmentes munka feltételei, illetve a munkahely megfelel-e a vonatkozó előírásoknak.

A munkahelyek, munkaeszközök kialakítása, telepítése, továbbá a munka megszervezése során az ergonómiai követelményeket is figyelembe kell venni.

Kisgépeket, berendezéseket csak erre kioktatott, vizsgázott dolgozók használhatnak, illetve kezelhetnek. A szerszámokat, gépeket a napi munka befejezésével gondosan meg kell tisztítani.

A kivitelezési munkák irányítására az Étv. 40. § (2) bekezdése szerinti felelős műszaki vezetőt kell kijelölni!

A felelős műszaki vezető tartós akadályoztatása esetén a kivitelezőnek gondoskodnia kell a helyettesítésről!

A fővállalkozó felelős műszaki vezetője felel a kivitelezés szakszerűségéért, az alvállalkozók tevékenységének összehangolásáért.

A bontás során munkavédelmi koordinátort kell bevonni, illetve alkalmazni. A munkavédelemről szóló 1993. évi XCIII. törvény alapján amennyiben a tervező, kivitelező rendelkezik munkabiztonsági szaktevékenység ellátásához előírt képesítéssel, nincs szükség külön koordinátor megbízására, vagy alkalmazására, de írásbeli nyilatkozatban ki kell térni arra, hogy a koordinátori feladatokat ki látja el.

A felelős műszaki vezető a munkavédelmi koordinátorral együtt kell, hogy működjön.

A biztonsági és egészségvédelmi tervfejezetet aktualizálni kell minden munkaterületre, munkafázisra a koordinátornak, azaz mindig az adott helyzethez kapcsolódó veszélyek elhárítási módját kell megadni.

Az aktualizálás a koordinátor feladata, de a Mvt előírása alapján minden munkáltató köteles minden munkaterületére vonatkozóan kockázat értékelést végezni.

Minden rendkívüli körülmény esetén a tervezőt értesíteni kell.

A munkaterületen biztosítandó minimális követelmények:

- bontási, építési munkát csak az erre a feladatra megbízott személy felügyelet alatt lehet végezni
- a munkaterületen rendet és tisztaságot kell tartani;
- a bontási, építési munkához bontási és munkatervet kell készíteni

- a bontási, építési technológiát, a betartandó előírásokat a dolgozókkal ismertetni kell, felhívva figyelmüket az adódható kockázatokra,
- bontási, építési munkáknál a szükséges egyéni védelemről gondoskodni kell (fejvédelem, szemvédelem, kéz és lábvédelem légutak védelme)
- a munkavégzés helyének meghatározásakor figyelembe kell venni annak elérhetőségét;
- meg kell határozni a közlekedési utakat vagy a közlekedési zónákat;
- a felhasználásra vagy bontásra kerülő veszélyes anyagok és készítmények, a foglalkozási eredetű rákkeltő anyagok egészségkárosító hatásának megelőzésére vonatkozó előírásokat meg kell határozni;

gondoskodni kell:

- a szükséges karbantartásról,
- az üzemeltetést megelőző ellenőrzésről,
- a munkaeszközök és berendezések rendszeres ellenőrzéséről,
- a meghibásodások elhárításáról,
- a különböző anyagok tárolási területeit el kell határolni, el kell választani,
- biztosítani kell a tárolt anyagok szabályos tárolását, különös tekintettel a veszélyes anyagokra és készítményekre,
- meg kell határozni a keletkező veszélyes anyagok, készítmények és veszélyes hulladékok kezelési és eltávolítási szabályait,

Az azbeszt cementes anyaggal végzett munkafolyamatot le kell szabályozni, munkatervet kell készíteni, lehetőleg úgy kell kialakítani, hogy ne keletkezessen azbeszt por. Gondoskodni kell az azbesztet tartalmazó anyag megfelelő, zárt elhelyezéséről. (tető hullámpala stb.)

Megfelelő egyéni védelemről kell gondoskodni a kockázat felmérésben

A vélhetően azbesztet tartalmazó anyag bontása előtt a dolgozókat tájékoztatni kell az esetleges károsító hatásokról, a dohányzás ezt erősítő hatásáról, a egyéni védőeszközök használatáról.

A hulladék átadást dokumentáltan, a vonatkozó előírásoknak megfelelően kell végezni.

A kivitelező munkáltató feladatai:

A munkavégzés során köteles gondoskodni a bontási munkák teljes folyamatának biztonságáért, illetve a bontott anyagok szakszerű elhelyezéséről az anyagok környezeti kockázatának megfelelően.

Ezen kívül:

- köteles koordinátort igénybe venni, (foglalkoztatni, vagy megbízni)

- köteles az Mvt.-ben meghatározottak alapján az egészséget nem veszélyeztető és biztonságos munkavégzésre vonatkozó előírásokat maradéktalanul betartani,
- köteles a koordinátor javaslatait figyelembe venni,
- az építési munkaterületen köteles megvalósítani a minimális biztonsági és egészségvédelmi követelményekre vonatkozó rendelkezéseket; így:
- a munkahelyek kialakítása
- az energia elosztó rendszerek telepítése
- menekülési utak és vészkijáratok kialakítása
- az esetleges keletkező tűz jelzése és leküzdése
- a munkahelyek szellőztetése
- a veszélyes körülmények közötti munkavégzés
- a munkahelyek klimatikus tényezőire
- a munkaterületek természetes és mesterséges megvilágítása
- a nyílászárók (ajtók, kapuk) telepítése
- a rakodóterületek kialakítása
- a munkahelyi elsősegélynyújtás
- az egészségügyi és tisztálkodási lehetőségek
- a pihenő, melegedő, ill. tartózkodó helyiségek
- az építési munkahelyeken biztosítandó kollektív és egyéni védőeszközök biztosítása vonatkozásában.

A kivitelező köteles továbbá:

- a szükséges utasítást és tájékoztatást munkavállalói részére a kellő időben megadni,
- rendszeresen meggyőződni arról, hogy a munkakörülmények megfelelőek-e, és a dolgozók betartják-e a szükséges előírásokat,
- a megfelelő munkaeszközöket biztosítani,
- biztosítani a védőeszközök rendeltetésszerű használatát, kielégítő higiéniás állapotát,
- teljes felelősséggel mindent megtenni a munkavállalók biztonsága és egészségvédelme érdekében,

Az építési munkahelyen a természetes személy, munkáltató, aki maga is végez építési munkát vagy bontási munkát, köteles megtartani a munkavédelemre vonatkozó szabályokat, továbbá figyelembe venni a koordinátor javaslatait.

A felelős műszaki vezető felel az elvégzett munkálatok szakszerűségéért

Kelt.: Kisgyőr, 2018. április

Szűcs Gábor
okl. táj- és kertépítész
vezető tervező
K1 05-0480